

Den glemte folkehelseutfordringen - og hva vi kan gjøre med den

Sesjon A8 Folkehelsekonferansen 2024

Eva J. Vaagland, Skadeforebyggende forum

Katten har ni liv

Det har ikke du!



660.000 vil skade seg i år. Ikke bli en av dem.

www.skafor.org

Skadetail for Norge



660 000

personer i Norge må hvert år få medisinsk behandling etter ulykker og skader.



45 000

får hvert år varige mén etter ulykker. Rundt halvparten får ulik grad av varige funksjonsnedsettelse.

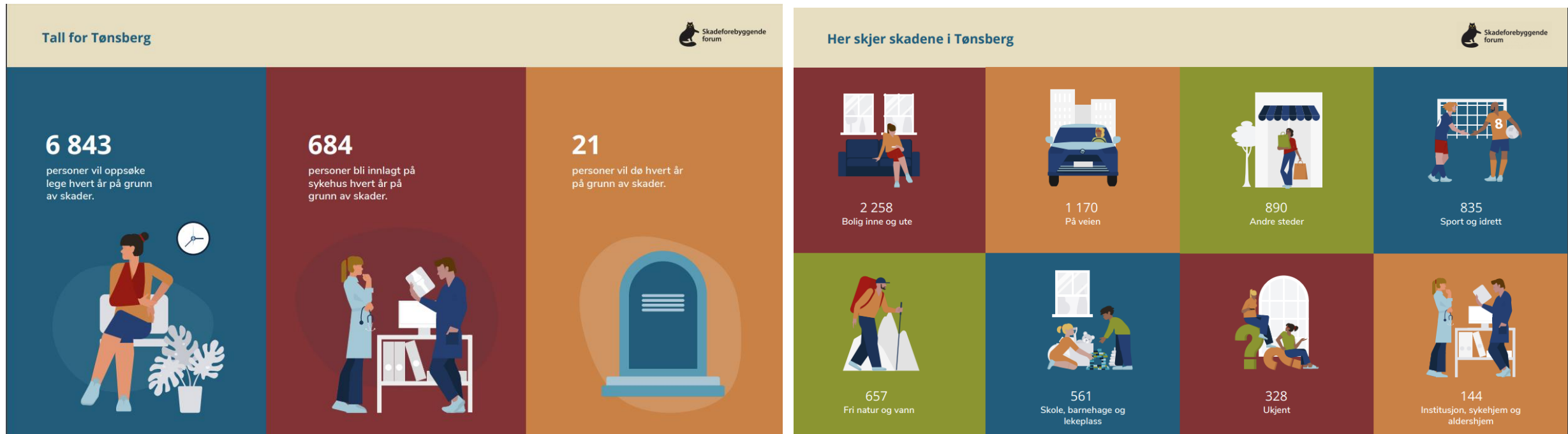


100 milliarder kr

er hva skader koster det norske samfunnet hvert år.

Skadetall for Tønsberg

Finn info om din kommune på www.skadebarometer.no



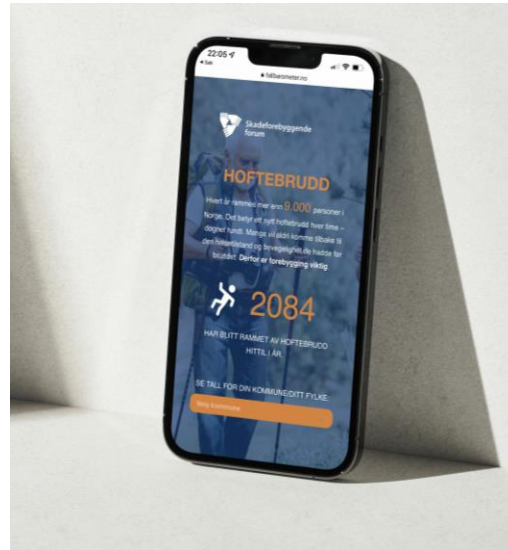
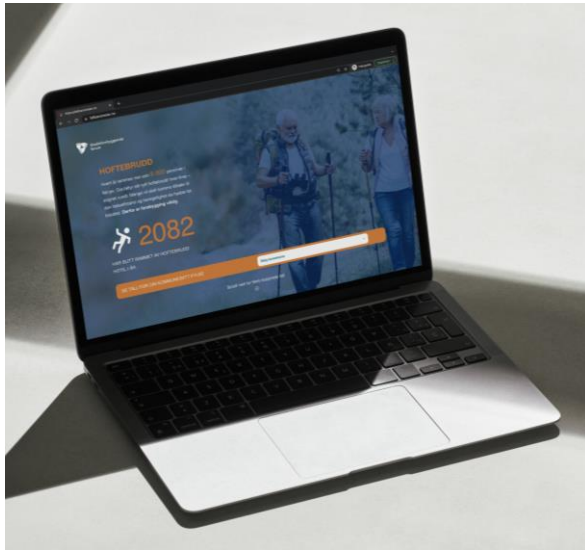
Tønsberg har ca 100 hoftebrudd pr år. Det koster samfunnet ca 54 millioner kroner, halvparten må kommunen dekke

Skadeforebygging – en del av en større helhet

Eksempler på faktorer som spiller inn



Fallbarometer.no og Skadebarometer.no



- Målet med Fallbarometer.no er økt forståelse for problemet og behovet for innsats, samt øke forebygging av fallulykker/hoftebrudd. Vi vil spre informasjon om at forebygging mot fallulykker nytter.
- Vi ønsket oss en nettside med enkel og tydelig grafikk. Nettsiden skulle ha et «alvorspreg» over seg, uten å se for helserelatert ut.
- I 2022 fulgte vi opp med Skadebarometeret.



Kommunen er vår viktigste forebyggingsarena

Kommunen har ansvar for skoler, barnehager, virksomheter og alle sine innbyggere.

Som arbeidsgiver har de også ansvar for sine ansatte.

Kommunene skal arbeide for å forebygge skader og ulykker, og de har verktøy for forebygging.

Trygge lokalsamfunn setter kommunens forebyggende arbeid inn i en samlet helhet.

Kommuner som vil ta modellen i bruk

Følger modellens 8 trinn.

Fyller ut en Trygghetsprofil og gjør en kartlegging av kommunen.

Prioriterer tiltak og organiserer arbeidet hensiktsmessig, på tvers av sektorer med forankring i planer og strategier.

Vil man søke om godkjenning skal en intensjonsavtale signeres av ordfører og kommunedirektør



Trygghetsprofil for Halden
KOMMUNENS NAVN: Halden
13.07.2022
DATO (dd.mm.åååå)

OM TRYGGHETSPROFILIEN
Alle kommuner som søker sertifisering som trygt lokalsamfunn skal fylle ut en trygghetsprofil. Forutsetningen for å fylle ut denne er at kommunen har gjennomført trinn 1-4 i TL-metoden. Sammen med intensjonsavtalen mellom kommunen og Skadeforebyggende forum (se trinn 1 i TL-metoden) utgjør trygghetsprofilen den nødvendige dokumentasjonen – og søknaden – for å bli sertifisert som trygt lokalsamfunn.

Trygghetsprofilen består av tre deler:

- Kommuneprofil**
Kommuneprofilen omfatter praktisk og faktisk informasjon, samt nøkkeltall og fakta om kommunen.
- Risikoprofil**
Risikoprofilen avtegner risikobildet i søknads-/sertifiseringsåret og bekrefter at kommunen har tatt i bruk TL-metoden, samt beskriver eventuelle avvik fra denne metoden. Videre skal kommunen beskrive innsatsområdene den har prioritert for det videre TL-arbeidet.
- Sikkerhetsprofil**
Sikkerhetsprofilen gir et bilde av hvilke prinsipper, mekanismer og tiltak for forebygging av skader og ulykker som er iverksatt i kommunen. Den er utformet som avkryssingsskjema, og kommunen velger det alternativet som best beskriver dagens virkelighet.

KRAV FOR SERTIFISERING
Grunnlaget for sertifisering er tilstede når kommunen har inngått intensjonsavtale om sertifisering med Skadeforebyggende forum, og:
- har fylt ut kommuneprofilen;
- har fylt ut risikoprofilen, og dermed bekreftet at den har gjennomført trinn 1-4 i TL-metoden – eller kan oppgi en tilfredsstillende begrunnelse for avvik fra metoden;
- har fylt ut sikkerhetsprofilen;

Trygghetsprofilen sendes til sertifiseringsrådet som går gjennom dokumentasjonen som del av sertifiseringsprosessen. Sertifiseringsrådet kan om nødvendig be om utfyllende opplysninger.

VERSJON 1.7 NOVEMBER 2019

Trygghetsprofilen
1 Helt enig 2 Litt enig 3 Verken eller 4 Litt uenig 5 Helt uenig

5* Kommunen har utarbeidet og vedtatt en helseberedskapsplan i henhold til helseberedskapsloven

6 Kommunen har etablert partnerskap eller samarbeid om forebygging av skader og ulykker med øvrige deler av offentlig sektor

7 Kommunen har etablert partnerskap eller samarbeid om forebygging av skader og ulykker med sentrale aktører i privat sektor.

8 Kommunen har etablert partnerskap eller samarbeid om forebygging av skader og ulykker med sentrale aktører i frivillig sektor.

9 Kommunen har etablert mekanismer for å sikre borgernes medvirkning og mobilisering av spesielle risikoutsatte grupper i arbeidet med å bygge skader og ulykker.

10 Forebygging av ulykker og skader er et fast punkt i alle relevante delplaner og handlingsplaner i kommunen

11 Kommunen har utarbeidet, vedtatt og oppdatert en plan for trafikkikkerhet

SYSTEMATISK ARBEID

12* Kommunen har gjennomført en helhetlig risiko- og sårbarhetsanalyse iht. forskrift om kommunal beredskapsplikt

13* Kommunen fører løpende oversikt over folkehelsen, helse og også oversikt over folkehelsen.

14* Oversikten over helsestilstanden med drøfting av helseutfordringer i kommunen var del av grunnlaget for kommunens planstrategi ved siste fullføring av kommuneplassen

15* Kommunens beredskapsplan er revidert siste år iht. forskrift om kommunal beredskapsplikt

16 Alle grunnskoler og barnehager i kommunen innehar godkjenning iht. forskrift om miljørettet helsevern i barnehager og skoler

17 Kommunen bruker systematisk risiko- og sårbarhetsanalyser (RIS eller Iternkontrollen) som del av den overordnede planleggingen i kommunen

18 Rådmannen/administrasjonssjefen rapporterer årlig om arbeidet med internkontrollen til kommunestyret

19 TL-gruppen rapporterer årlig om TL-arbeidet til kommunestyret

20 Kommunen har etablert et avvikssystem for innrapportering og håndtering av ulykker, nesten-ulykker eller spesielle risikofaktorer fra innbyggere

Kommunen har etablert en ulykkeskomisjon med ansvar for å granske virksomheter

GEOGRAFISKE KJENNETEGN
Innlandskommune Kystkommune

VIKTIGSTE NÆRINGSVEIER MÅLT I SYSSLESETTING
Fysst av for tre – 3 – dominerende næringsveier i kommunen
Jordbruk, skogbruk og fiske
Industri
Varehandel og tjenesteydende næringer
Offentlig administrasjon, forsvaret og tryggedordninger
Undervisning
Helse- og sosialtjenester
Personlige tjenester eller

ARENAER

Antall barnehageplasser (kommunale og private)	1405
Antall barn i barne- og ungdomsskoler	3556
Antall alders- og sykehjemsplasser	213
Antall eldrester	2
Antall dagstenter/dagtilbud	3
Antall idrettshaller	5+1
Antall svømmehaller	1

Gi eventuelt en kort beskrivelse av andre arenaer som er viktige i det skadeforebyggende arbeidet i kommunen:
2019 tall. (Det er noen små justeringer for antall barn og barnehageplasser frem til 2022)

KJENNETEGN KNYTTET TIL FOLKEHELSE OG SKADeforebygging
Kryss av det som passer

- Kommunen har en egen folkehelseledelse/kordinator i 100 prosent stilling
- Kommunen bruker Samordningsmodell for lokale, forebyggende tiltak mot rus og kriminalitet (SLT)
- Kommunen har en egen SLT-kordinator i 80 prosent stilling
- Kommunen har etablert en frisklivsentral
- Kommunen har én eller flere frivilligsentraler

Kommunen er vår viktigste
forebyggingsarena

VI TROR PÅ DELING AV KUNNSKAP OG ERFARINGER

Vi har utviklet en modell for lokalt skadeforebyggende arbeid. Trygge lokalsamfunn



Kommunen har ansvar for innbyggere og ansatte, for sikkerheten i barnehager, skoler, institusjoner og ulike tjenester. Det er viktig at barn har trygge skoleveier, at eldre kan bo trygt hjemme, at syklister kan ferdes trygt og at noen sjekker sikkerheten på badestranden. Norske kommuner er etter folkehelseloven pålagt å forebygge skader og ulykker og skal ha oversikt over forhold som påvirker folkehelsen.

Trygge lokalsamfunn er en modell som hjelper kommunen med denne jobben. Den bygger på samarbeid og medvirkning. Livsløpsperspektivet er sentralt, vi jobber for trygghet i alle livsfaser og befolkningsgrupper. Framtidsperspektiv er også viktig. Demografiske endringer, bosettingsmønstre, utbygginger og næringsutvikling kan påvirke skadebildet i framtiden.

I samarbeid med kommuner over hele landet har vi utviklet informasjonsmateriell, prosjekter og tiltak for å fremme trygghet. Trygghetsvandring, Risikorydding, Tryggsekker, Sikkerhetskort og informasjonskampanjer om drukningsforebygging og trygge boliger er eksempler på dette. Vi tror på deling av kunnskap og erfaringer, og det som har vist seg nyttig ett sted, kan ofte være effektivt andre steder også.

Barn, unge og eldre skader seg oftere enn andre, derfor jobber vi spesielt med disse gruppene. Vi samarbeider med en rekke organisasjoner som på ulike måter bidrar til en tryggere hverdag, både lokalt og sentralt.

